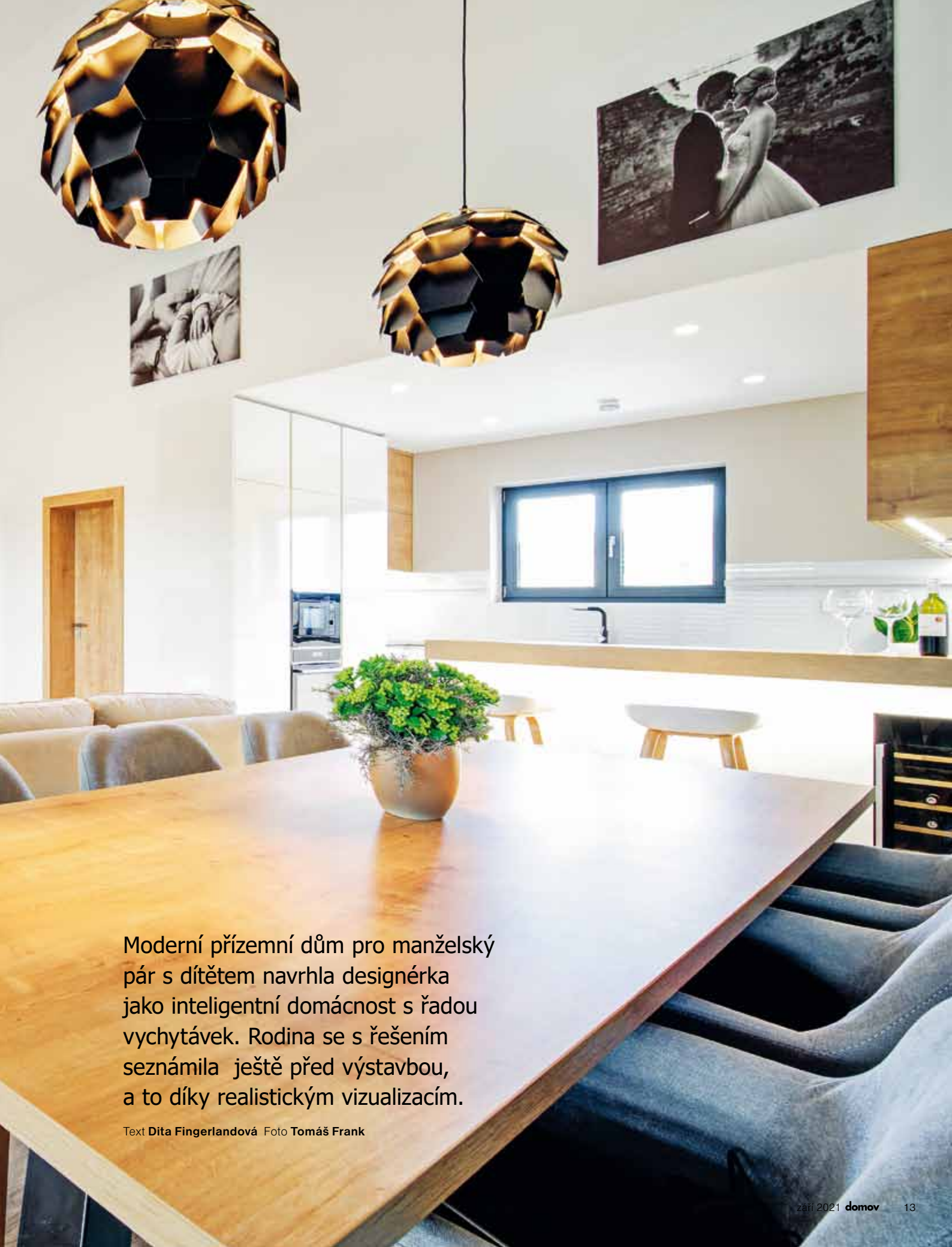


Velký stůl v jídelním koutě, spočívající na bytelné kovové podnoži, obklopuje šestice šedých čalouněných židlí.



Bungalov
pro mladou
rodinu



Moderní přízemní dům pro manželský pár s dítětem navrhla designérka jako inteligentní domácnost s řadou vychytávek. Rodina se s řešením seznámila ještě před výstavbou, a to díky realistickým vizualizacím.

Text Dita Fingerlandová Foto Tomáš Frank



Z obývacího pokoje lze francouzskými okny vejít na terasu, kde rodina za hezkého počasí ráda stoluje.

Na podzim roku 2018 se mladí manželé obrátili na Ing. Barboru Burešovou ze studia Mooden, kterou jim doporučili známí, a požádali ji, aby pro ně navrhla interiér do jejich právě dokončené novostavby přízemního domu ve Vyškově. Po řadě konzultací a diskuzí o prostorových možnostech i limitech nového domu a zapracování všech požadavků vypracovala Barbora Burešová návrh, který podložila mnoha fotorealistickými vizualizacemi. Klientům se návrh líbil a odsouhlasili i řadu dalších designérčiných nápadů, které kvalitu prostoru posunuly o řád výš. Jejich důležitým požadavkem bylo někdy dost technicky náročné zapojení domu do systému chytré domácnosti.

DOMINANTNÍ PRVKY

Přízemní dům s obytnou plochou 163 m² je rozdělen na společenskou část, zahrnující obývací pokoj s kuchyní a jídelnou, a na soukromou část s ložnicí, šatnou, dvěma dětskými pokoji, dvěma koupelnami a pracovnou. V přízemí je vedle obytných prostor také garáž a technická místnost. Designér-



Do kuchyňského ostrůvku, zakončeného barovým pultem se dvěma stoličkami, je vpředu zakomponována vestavěná vinotéka.



Ing. Barbora Burešová

autorka návrhu a realizace interiéru

„Při práci na tomto projektu jsme nejprve s klienty probrali všechny představy a také možnosti, které daný prostor nabízí. Přáli si například, aby byl dům řízen pomocí systému inteligentní domácnosti. Do návrhu jsme zahrnuli jejich základní požadavky, ale přišli jsme i s řadou nápadů, z nichž byli manželé opravdu nadšeni a naše studio pak doporučili svým známým. Chtěli jsme, aby se mladý manželský pár s malou dcerkou ve svém novém domově cítil co nejlépe, a to se myslím podařilo.“

www.mooden.cz

Fotorealistická vizualizace pomůže pro lepší představu interiéru.



Zdařilá vizualizace ukazuje, že se návrh od realizace skoro neliší.

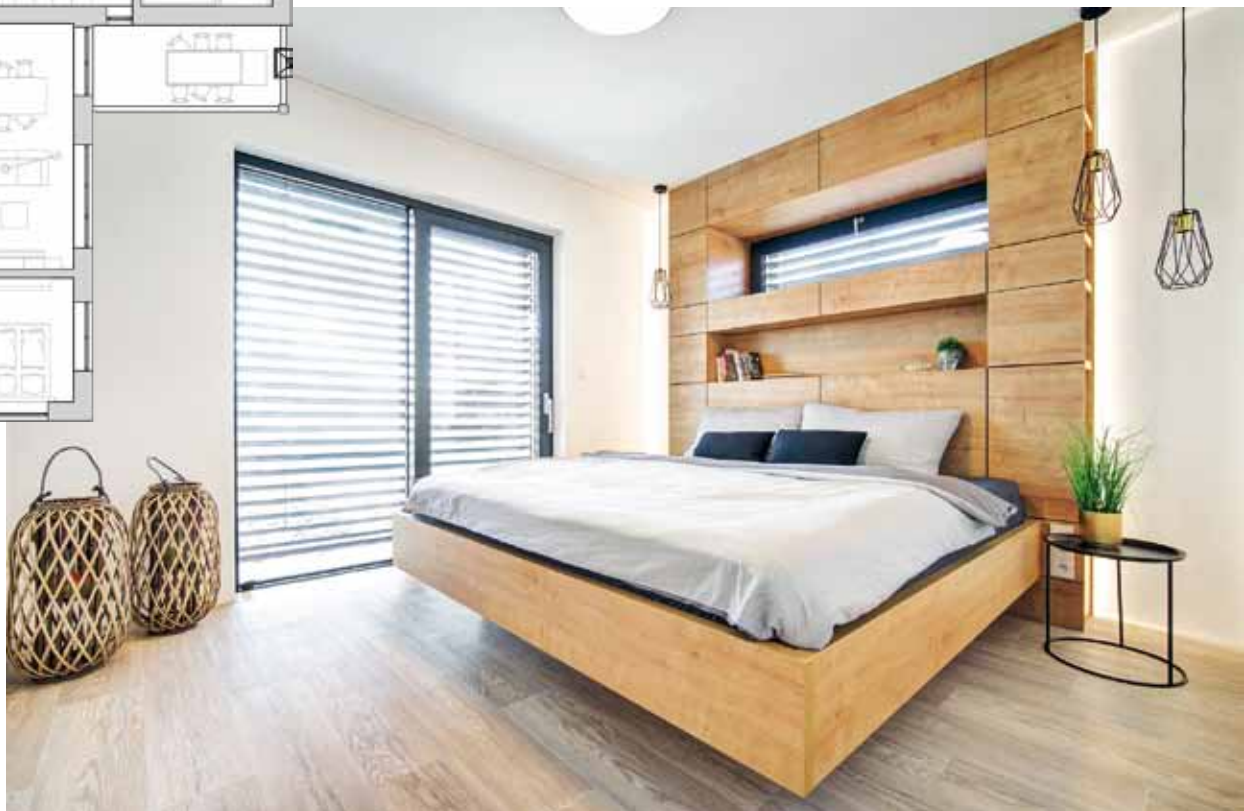
Pohodlnou sedací soupravu v krémovém odstínu designérka umístila do prostoru, aby opticky oddělila obývací část od jídelní.





PŮDORYS BYTU

Z rodičovské ložnice, které dominuje stěna s obkladem v dekoru dřeva, vede francouzské okno rovnou na zahradu.



Dům je rozdělen na dvě části, část s velkým obývacím pokojem zakončuje ložnice rodičů.



V domě slouží dvě koupelny – větší u ložnice rodičů a druhá (s umyvadlem a vanou) je v blízkosti dětských pokojů.

ka se v tomto případě k řešení interiéru dostala až ve fázi, kdy byl dům hotový, proto už zásadní dispoziční změny nebyly možné. Došlo pouze k dílčím úpravám, které se týkaly například krbu nebo orientace lůžka v ložnici rodičů. Klienti si přáli světlejší podlahu a kvůli snadnější údržbě chtěli do zádveří nechat položit dlažbu. Jelikož preferují světlé přírodní odstíny, jako je bílá, šedá a krémová, designérka celý prostor ladila do těchto barev a někde je doplnila dekorem dřeva nebo černou a antracitovou (například na pracovní desce v kuchyni, u podnože stolu či tabulového nátěru vedle linky a v pokoji dcery).

NÁBYTEK NA MÍRU

Klienti svěřili Barboře Burešové a studiu Mooden nejen návrh, ale také realizaci celého interiéru, a je až k neuvěření, že se výsledek od původních vizualizací téměř neliší. Velkou výhodou fotorealistických vizualizací totiž je, že si díky nim klienti budoucí prostor lépe představí, a je tak možné pře-

dejít radě nejasností nebo nedorozumění, které by mohly vzniknout až během realizace, kdy by na některé úpravy mohlo být příliš pozdě. Dominantou centrálního obývacího pokoje je na jedné straně krb, opatřený módní šedou betonovou stěrkou a nikou na zásobu dřeva, a na druhé straně je to efektní vestavěná knihovna v kombinaci uzavřených skříněk a otevřených polic, nasvícených LED žárovkami. Linka ve tvaru U, nasvícená menším oknem a uzavřená barovým pultem se zabudovanou vinotékou, umožňuje pohodlnou přípravu jídla i přehled o dění v místnosti. Pracovní deska je vyrobena z pouhý centimetr silného, zato velmi odolného kompaktního materiálu.

ZAJÍMAVÁ SVÍTIDLA

Patřičnou pozornost věnovala designérka také svítidlům. Nepřehlédnutelná jsou dvě ve tvaru „šišky“ nad jídelním stolem nebo pětice závěsných lamp mezi sedačkou a televizí. Linku nasvětluje několik bodovek zabudovaných v podhledu. Mladá aktivní rodina se čtyřletou dcerou a kočkou ocení nejen pohodlný obývací, ale také řadu chytře vymyšlených „vychytávek“. Patří k nim například „garáž“ pro robotický vysavač nebo kulatý vchod do pelíšku pro kočku, které jsou součástí velké vestavěné skříně v chodbě.



Studio Mooden vyrobilo nábytek na míru také do chodby. Na zdi proti věšákové stěně s lavicí visí zrcadlo a nástěnná skříňka.

Vestavěná skříň v chodbě má dole otvor pro robotický vysavač a kulatý vchod do kočičího pelíšku.



Vizualizace pomohly klientům představit si výslednou podobu domu i jednotlivých místností již ve fázi návrhu.

V dětském pokoji se objevuje oblíbený motiv domečku. Designérka ho použila na konstrukci postýlky pro dceru i u vestavěné skříně.